

法務部矯正署高雄第二監獄

收容現況及特性

一、收容對象

本監於民國91年1月1日成立並與高雄看守所合署辦公，佔地約7.8768公頃。收容對象包括下列各類型：

- (一) 受刑人：收容臺灣高等檢察署高雄檢察分署、臺灣高雄地方檢察署及臺灣橋頭地方檢察署檢察官指揮執行刑期未滿五年之男性受刑人。
- (二) 被告：刑事被告(兼收民事被管收人)。



二、收容特色

114年底在監收容人有2,165人（含受刑人1,736人、押候執行者87人、被告及被管收入342人），收容人核定容額為1,722人，超額收容443人，超額收容比率為25.7%。

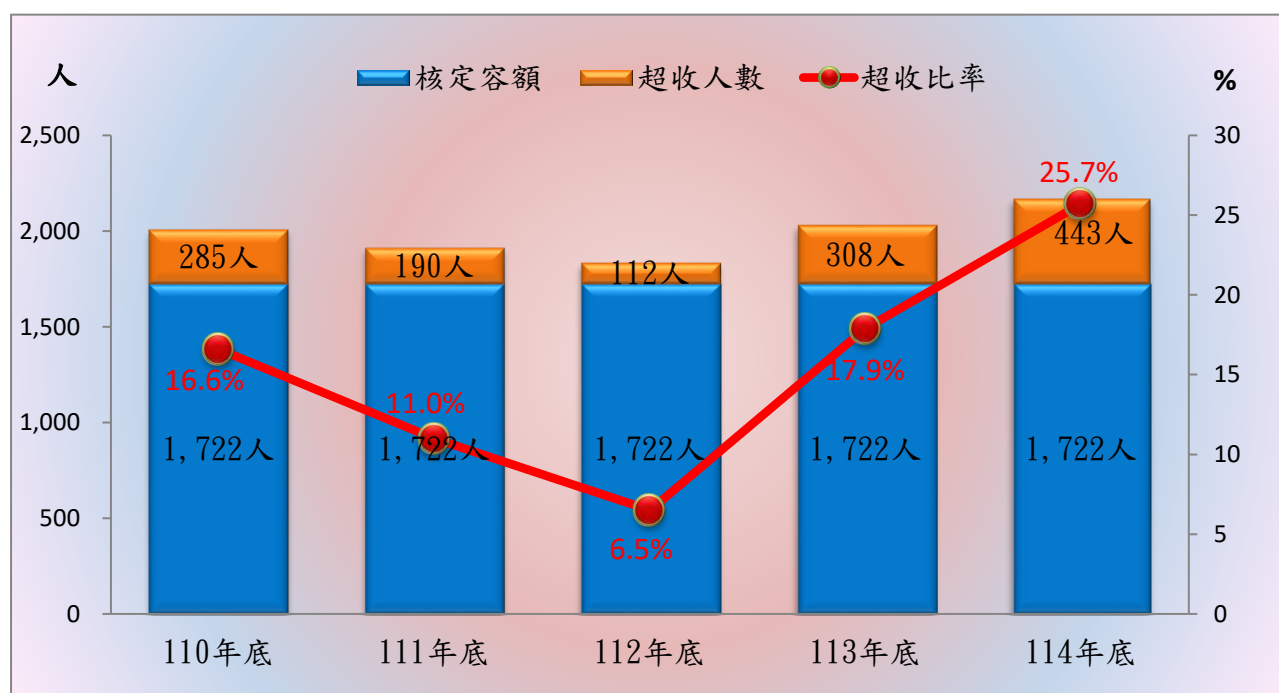
表1法務部矯正署高雄第二監獄在監所各類收容人數

項目別	單位：人				
	110年底	111年底	112年底	113年底	114年底
總收容人數	2,007	1,912	1,834	2,030	2,165
受刑人	1,771	1,673	1,569	1,676	1,736
押候執行者	52	77	78	64	87
被告及被管收入	184	162	187	290	342
成年受觀察勒戒人	-	-	-	-	-

表2法務部矯正署高雄第二監獄收容人超額收容狀況

項目別	單位：人、%				
	110年底	111年底	112年底	113年底	114年底
總收容人數	2,007	1,912	1,834	2,030	2,165
核定容額	1,722	1,722	1,722	1,722	1,722
超收人數	285	190	112	308	443
超收比率(%)	16.6	11.0	6.5	17.9	25.7

圖1法務部矯正署高雄第二監獄收容人超額收容情形



（二）在監受刑人罪名

114年底在監受刑人為1,736人，其中以詐欺罪523人占30.1%最多；其次公共危險罪309人占17.8%；第三為毒品罪269人占15.5%，三者合計為1,101人占63.4%。

表3 法務部矯正署高雄第二監獄在監受刑人主要罪名

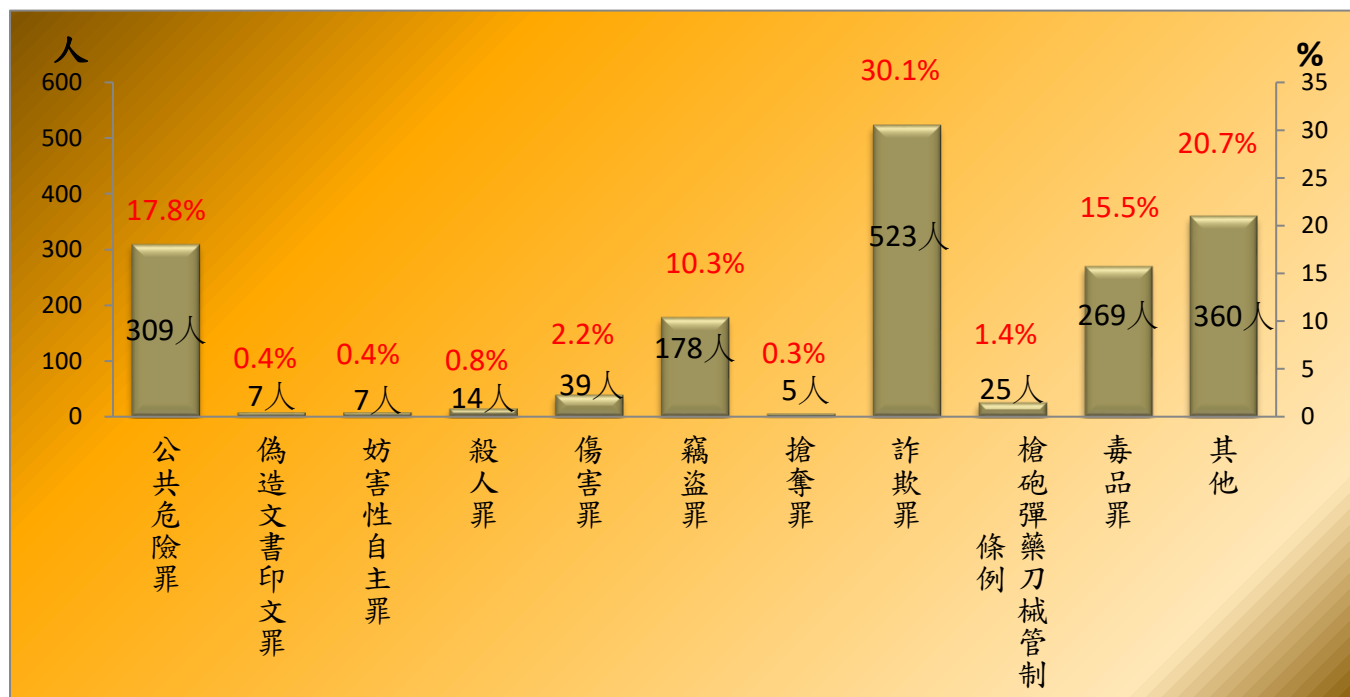
單位：人、%

項目別	110年底	111年底	112年底	113年底	114年底	百分比(%)
總計	1,771	1,673	1,569	1,676	1,736	100.0
公共危險罪	445	640	452	398	309	17.8
偽造文書印文罪	18	16	13	11	7	0.4
妨害性自主罪	20	5	10	10	7	0.4
殺人罪	23	18	16	13	14	0.8
傷害罪	36	33	36	33	39	2.2
竊盜罪	202	169	186	178	178	10.3
搶奪罪	12	10	9	8	5	0.3
詐欺罪	204	152	208	335	523	30.1
槍砲彈藥刀械管制條例	61	50	37	29	25	1.4
毒品罪	593	389	335	295	269	15.5
其他	157	191	267	366	360	20.7

註：毒品罪人數包含毒品危害防制條例、肅清煙毒條例及麻醉藥品管理條例人數，以下同

圖2 法務部矯正署高雄第二監獄在監受刑人主要罪名

114年底



(三) 在監受刑人年齡

114年底在監受刑人為1,736人，其中年齡以20-30歲未滿者500人占28.8%最多；其次為30-40歲未滿者421人占24.3%；第三為40-50歲未滿者340人占19.6%，三者合計為1,261人，占72.7%。

表4 法務部矯正署高雄第二監獄在監受刑人年齡

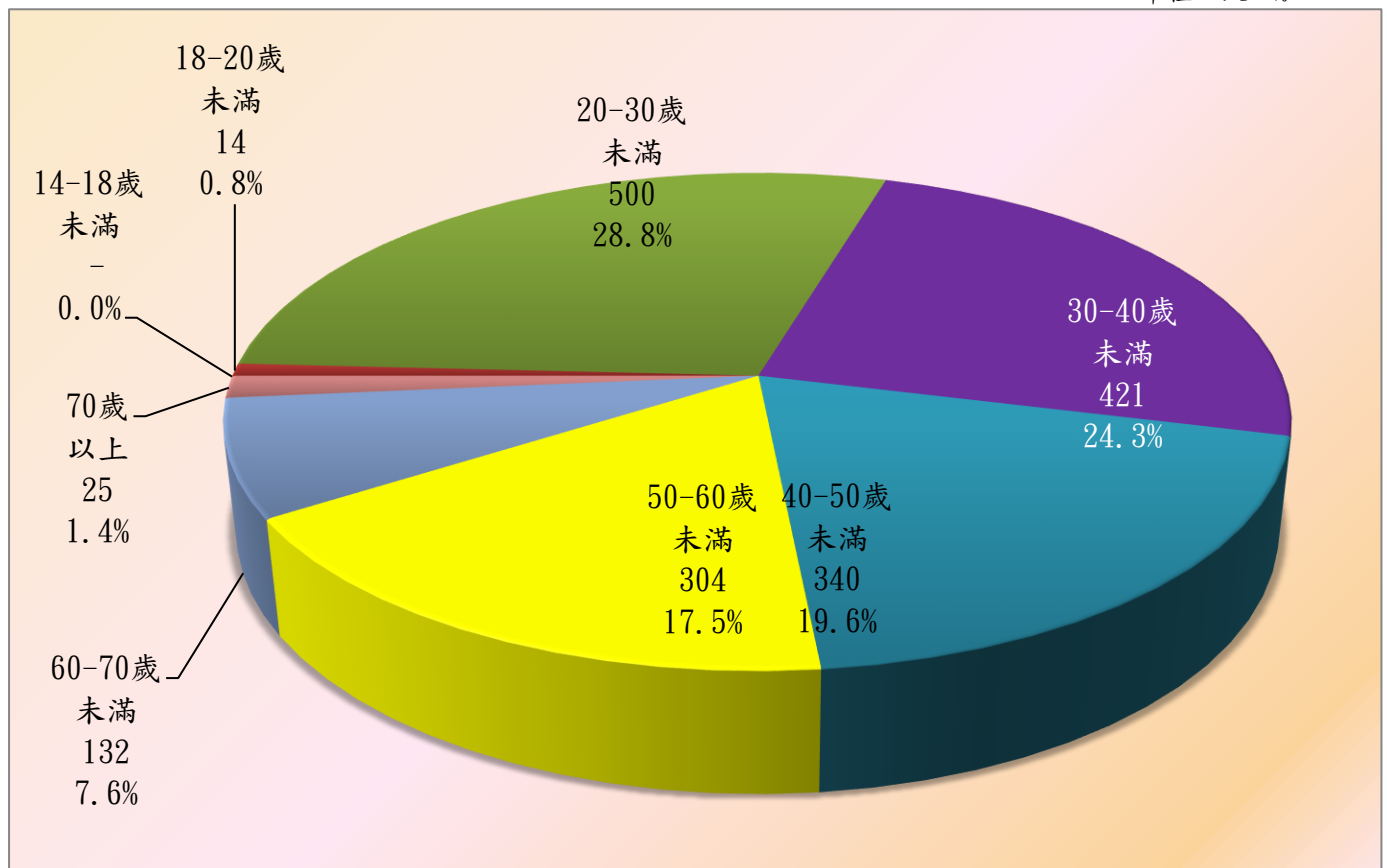
單位：人、%

年月別	總計	14-18歲 未滿	18-20歲 未滿	20-30歲 未滿	30-40歲 未滿	40-50歲 未滿	50-60歲 未滿	60-70歲 未滿	70歲 以上
110年底	1,771	-	4	343	410	515	334	132	33
111年底	1,673	-	4	304	348	505	345	147	20
112年底	1,569	-	1	335	377	429	287	122	18
113年底	1,676	-	8	438	376	408	303	115	28
114年底	1,736	-	14	500	421	340	304	132	25
結構比(%)	100.0	-	0.8	28.8	24.3	19.6	17.5	7.6	1.4

圖3 法務部矯正署高雄第二監獄在監受刑人年齡

114年底

單位：人、%

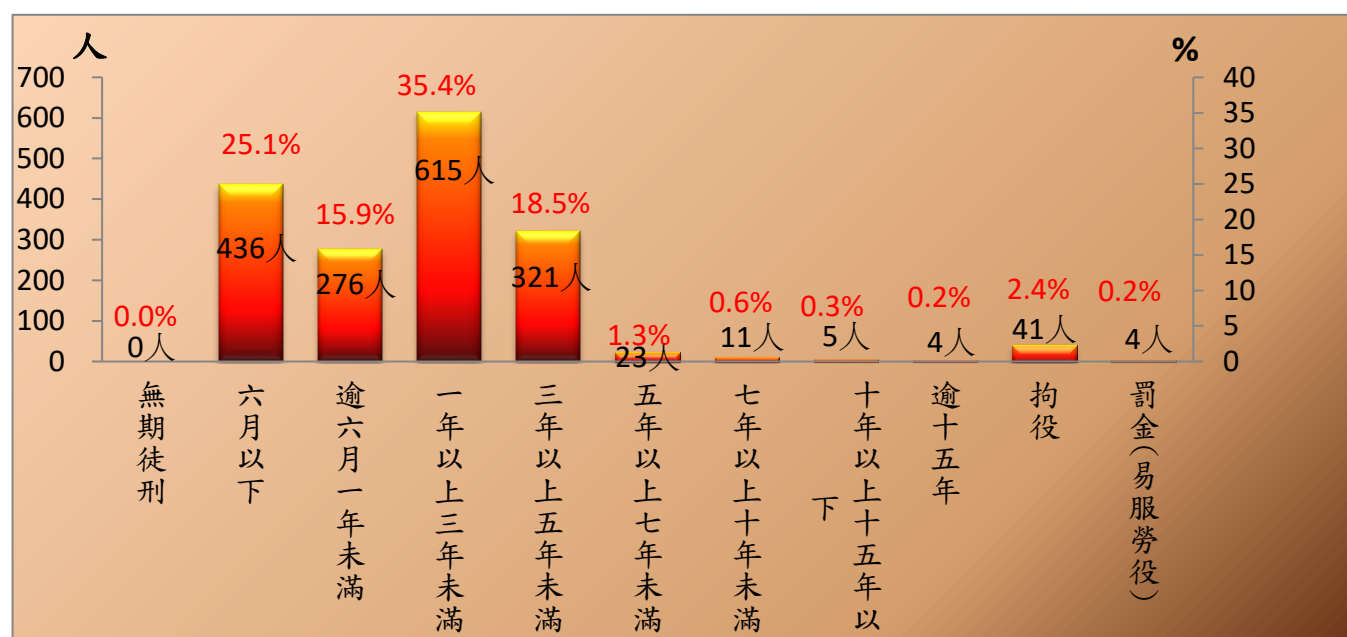


114年底在監受刑人為1,736人，其中以一年以上三年未滿者615人，占35.4%為最高；六月以下者436人，占25.1%次之；三年以上五年未滿者321人，占18.5%再次之。若以十年以上作統計，則合計為9人，占0.5%。

單位：人、%

項 目 別		單位：人、%					
		110年底	111年底	112年底	113年底	114年底	百分比(%)
總	計	1,771	1,673	1,569	1,676	1,736	100.0
死	刑	-	-	-	-	-	-
無	期 徒 刑	2	-	-	-	-	-
有 期 徒	六 月 以 下	386	583	467	486	436	25.1
	逾 六 月 一 年 未 滿	246	224	237	269	276	15.9
	一 年 以 上 三 年 未 滿	450	403	505	580	615	35.4
	三 年 以 上 五 年 未 滿	276	239	292	288	321	18.5
	五 年 以 上 七 年 未 滿	182	172	30	19	23	1.3
	七 年 以 上 十 年 未 滿	176	13	6	9	11	0.6
	十 年 以 上 十 五 年 以 下	11	4	4	1	5	0.3
刑	逾 十 五 年	7	1	1	-	4	0.2
拘	役	31	31	25	24	41	2.4
罰 金 (易 服 勞 役)		4	3	2	-	4	0.2

114年底



(五) 新入監受刑人罪名

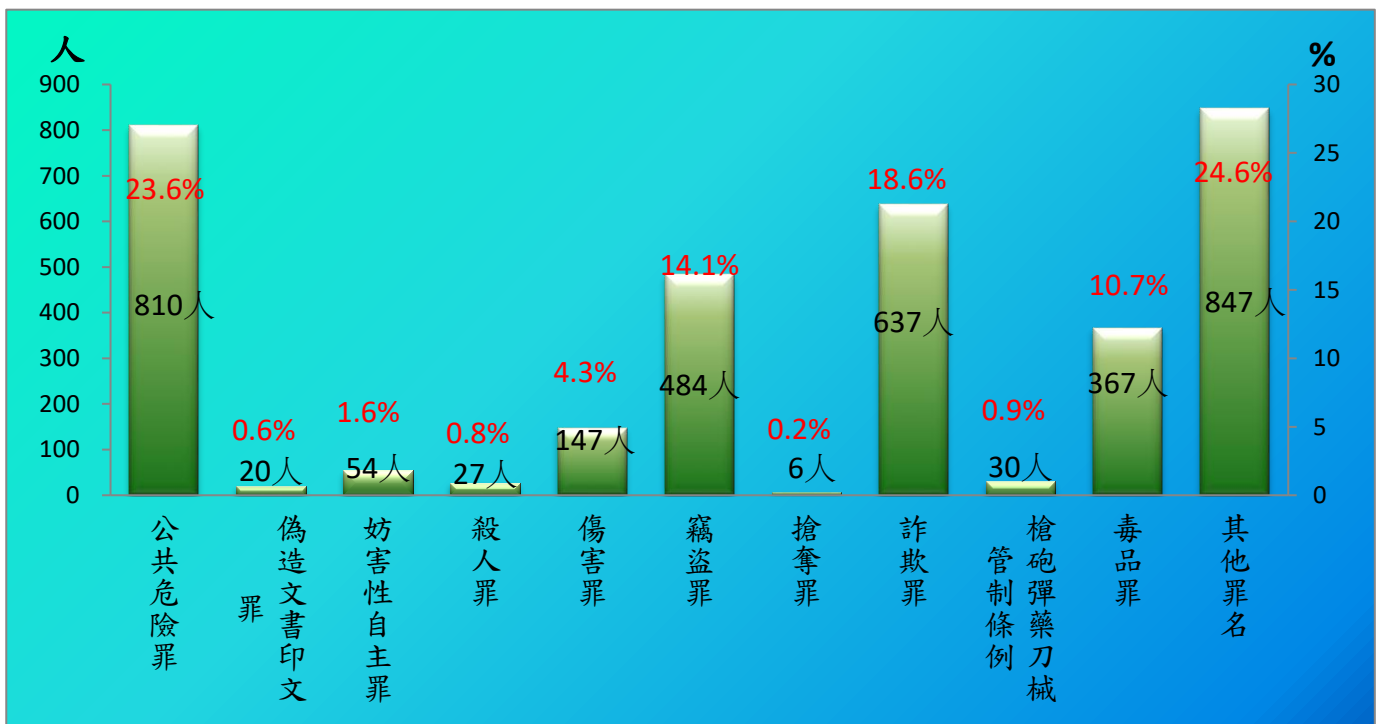
114年新入監受刑人為3,429人，其中以公共危險罪810人占23.6%最多；其次為詐欺罪637人占18.6%；第三為竊盜罪484人占14.1%，三者合計為1,931人占56.3%。

表6 法務部矯正署高雄第二監獄新入監受刑人主要罪名

單位：人、%

罪名別	110年	111年	112年	113年	114年	百分比(%)
總計	2,491	3,124	2,900	3,121	3,429	100.0
公共危險罪	875	1,387	1,100	907	810	23.6
偽造文書印文罪	23	23	24	26	20	0.6
妨害性自主罪	59	57	55	46	54	1.6
殺人罪	27	28	23	24	27	0.8
傷害罪	96	117	126	130	147	4.3
竊盜罪	373	401	375	388	484	14.1
搶奪罪	6	8	10	4	6	0.2
詐欺罪	221	213	225	349	637	18.6
槍砲彈藥刀械管制條例	51	59	35	19	30	0.9
毒品罪	477	419	375	405	367	10.7
其他罪名	283	412	552	823	847	24.6

圖5 法務部矯正署高雄第二監獄新入監受刑人主要罪名
114年



(六) 實際出獄受刑人罪名

114年出監受刑人為2,376 人，其中以公共危險罪771 人占32.4 %最多；其次為竊盜罪355 人占14.9 %；第三為毒品罪202 人占8.5 %，三者合計為1,328 人占55.8 %。

表7 法務部矯正署高雄第二監獄實際出獄受刑人主要罪名

單位：人、%

罪名別	110年	111年	112年	113年	114年	百分比(%)
總計	1,868	2,153	2,372	2,308	2,376	100.0
公共危險罪	819	1008	1194	888	771	32.4
偽造文書印文罪	15	13	19	18	12	0.5
妨害性自主罪	-	-	-	3	1	-
殺人罪	11	8	11	15	15	0.6
傷害罪	69	85	99	121	113	4.8
竊盜罪	278	346	294	312	355	14.9
搶奪罪	3	9	6	5	7	0.3
詐欺罪	119	119	97	113	195	8.2
槍砲彈藥刀械管制條例	22	24	21	18	20	0.8
毒品罪	364	296	246	229	202	8.5
其他罪名	168	245	385	586	685	28.8

圖6 法務部矯正署高雄第二監獄實際出獄受刑人主要罪名
114年

